



ÉGERHÁZI IMRE festményei az Alföldről





**HAJDUBÖSZÖRMÉNYI UTCARÉSZ I.** – olaj, farost 80x100 1984



**HAJDUBÖSZÖRMÉNYI UTCARÉSZ III.** – olaj, farost 70x100 1984



**HORTOBÁGY (LOVAK)** – olaj, farost 60x90 1982



**HORTOBÁGY SZÉLEN I.** – olaj, farost 80x100 1980







JUHÁSZOK A KARÁM ELŐTT – olaj, farost 60x71 1992



CSIKÓSOK – olaj, farost 60x80 1984



IPARI TÁJ V. – olaj, farost 80x60 1982





**HORTOBÁGY II.** – olaj, farost 70x80 1985



**HORTOBÁGY V.** – olaj, farost 80x100 1984



**UTCARÉSZ** – olaj, farost 60x80 1992



**TÉLI TANYA II.** – olaj, farost 50x70 1984





**TANYA** – olaj, farost 50x70 1986



**ALFÖLDI TANYA** – olaj, farost 50x122 1985





TÉLI TANYA – olaj, farost 33x65 1982







**PUSZTULÓ KUTAK EMLÉKÉRE** – olaj, farost 80x100 1980

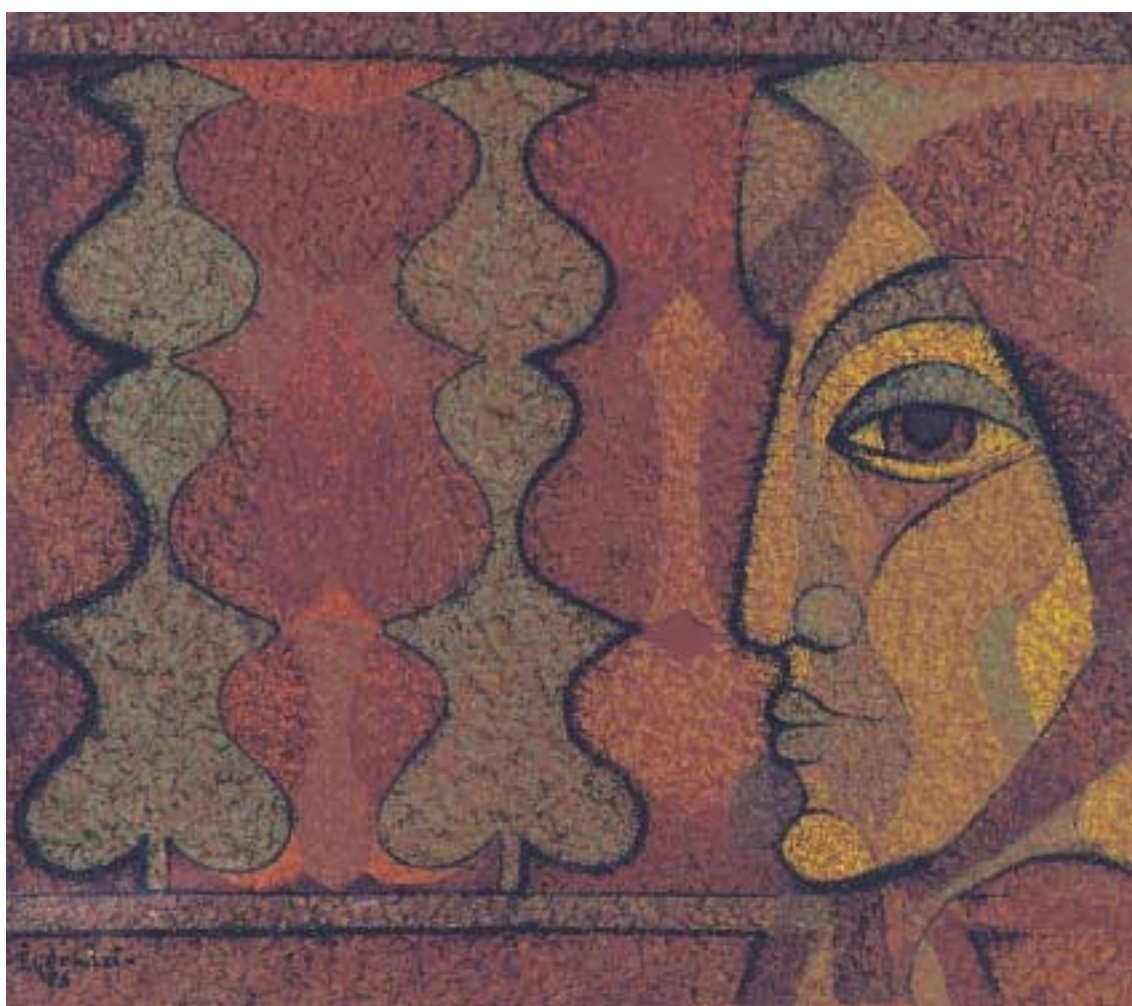


**HAJDÚBÖSZÖRMÉNYI UTCARÉSZ** – olaj, farost 61x65 2001





**PADFELJÁRÓ** – olaj, farost 74x74 1985



**HAJDÛBÖSZÖRMÉNYI MOTÍVUMOK** – olaj, farost 60x80 1976





**ALFÖLDI TÁJ** – olaj, farost 50x96 1985



**TÉLI HORTOBÁGY** – olaj, farost 61x81 1999





**TÉLI HORTOBÁGY (HÓFOGÓK)** – *olaj, farost 61x81 1994*



**HORTOBÁGY KÉT BUCKÁVAL TÉLEN** – *olaj, farost 60x85 1985*







**HAJDÚSÁGI TANYA 2.** – monotypia, papír 43x57 1979



**HORTOBÁGY** – monotypia, papír 37x64 1979





**BESZÉLGETŐK** – *monotypia, papír 43x57 1976*

A katalógus a nyíracádi Malom Galériában 2006 augusztus 17. és szeptember 30. között megrendezett Égerházi Imre Alföld című kiállításának alkalmából került kiadásra.

A kiállítás megrendezését lehetővé tették: Civis Hotels Rt., Gramy-H Kft., Hajdúhadház Város Önkormányzata, Nyíracádi Dózsa György Művelődési Ház, É. Kiss Sándorné, Égerházi Péter, ifj. Égerházi Imre, Égerházi Attila.

Kiadó:	© 2006 GRAMY-H Kft.
Felelős kiadó:	Égerházi Attila
Reprodukciók:	Klinszky Gábor, Égerházi Péter, Boldizsár Zoltán, Máthé András
Tervezés, előkészítés:	Balogh Rita, GRAMY <i>grafikai stúdió</i>
Szkennelés, levilágítás:	Duotone Repro
Nyomda:	PharmaPress Kft.

[www.egerhaziimre.hu](http://www.egerhaziimre.hu)



ÉGERHÁZI IMRE festőművész 1925–2001

Égerházi Imre világának első és legfontosabb eleme azt hiszem a varázslat. Az átlényegítés. A konkrét valóság-  
elemek tisztelete és ragaszkodás hozzájuk a gyermekkor nehéz hűségével, ám ugyanakkor művészi fejlődése stációin egyre inkább átélése ennek a való-

ságnak egy másik, földön túli, éteri tisztaságú és szépségű világba: a festő saját lelki-ségébe. Égerházi szereti a tárgyait. Csak azt festi, amihez személyes köze van, ami kiváltja belőle a ráismerés csodáját, ezért képes bennünket is ráismertetni rejtett szépségek varázslataira. Úgy gondolom, életművének legjavához tartoznak azok a hajdúsági, erdélyi képek, amelyek balladisztikus tömörséggel, ugyanakkor a költői elégiák finom hangulatával mutatják fel a világ általa meglátott és átértelmezett szeleteit.

Égerházi Imre konok magyarságáról is szólni kell egyszer. Nézzük meg például lengyel táját, amelyen már-már az absztrálás szélső fokáig eljutott és benne mégis ott sugároznak, ott ragyognak a magyar föld barázdái, aprócska foltjai. A magyarságát fejezi ki nem csupán azokon a képein, amelyek a magyar népművészet vagy a magyar múlt motívumaiból építkeznek. A végtelenség, a pusztaság, a táj korlátlanul tág látásmódja, még ha vonalak határai közé szorítja is, szinte élteti-táplálja ezt a hazaszeretetet. Mindegy, hova megy, Bulgáriába, Franciaországba, Lengyelországba, ő ott is úgy lát, úgy alkot, hogy belső lényegét tekintve magyar.

Sajátos művészeti világának másik fontos eleme, hogy tévedhetetlenül ismeri fel a lényegét. Felismeri és kiemeli. Legyen az egy kulacs, egy arc, egy ház, egy fekete böszörményi kapu, legyenek szikes földekre hajló hortobágyi lovak, Égerházi kompozíciós rendteremtő készségének egyik alapvető eleme ez a lényeglátás. Néha körbeveszi a képi lényegét motívumokkal, de csak azért, hogy biztosabban vezesse szemünket a legfontosabbra. Ezt csak a valóságot minden részletében ismerő és tisztelő alkotó képes így megteremteni. S talán azért mondhatjuk képeiről: nem csupán a tájat, a látott valóságot adja rajtuk vissza, hanem a táj lelkét. Belső lényegét.

Ugyanakkor minden teljesen hivalkodásmentes. Nem csillogtatja rajzi készségét, mesterségét, mesterségbeli tudását, ezek olyan természetesen vannak jelen, hogy külön fel sem tűnnek. A visszafogottság abban is tetten érhető, ahogyan a színekkel bánik. Szinte minden képének van egy vezető színárnyalata, egy kompozíciós, lényegkiemelő vezérszíne, amelyet aztán harmonizált színvariációk foltjaival rak körbe. Nincsenek óriási feszültségek, semmiféle harsányság nem érvényesül, a színek meleg derűje okozza, hogy úgy érezzük magunkat képei előtt, mint a hortobágyi pásztor, aki deres őszi esteiken a kicsi tűz mellé kuporodik kezét melegíteni. Ez a belső melegség árad Égerházi képeiről. Emberszeretet? Derű? Nyugalom? Ez is, az is. A lélek öröme az alkotás felett és afölött, hogy észrevette, felmutathatta mindazt a szépséget, amely az alkotó lelkében harmóniát teremtett.

Ez a visszafogottság, ez a belső harmónia abban is kifejeződik, hogy Égerházi Imre képein alig van mozgás. Nem futnak a lovak, nem villámlik az ég, nem szállnak a vadludak, nem döcögnek öreg szekerek. Látszólag statikus világ ez, de hát valójában nem az, mert egyrészt a tárgyak egymásmellettsége, másrészt a színek, formák tudatos elrendezése, az ovális vagy szögletes vonalak rendje, vagy valami szokatlan elem mégis megteremt egy másfajta dinamikát. Emlékezzünk csak a hortobágyi gémeskutakat ábrázoló képére, ahol az egymásba kapaszkodó kútgémek, a Tanya címűre, ahol az előtérbe rakott görbe fák teremtik meg a kép hallatlanul finom, mégis erőteljes dinamikáját.

Dr. Béneyi József, 1995.

